

学術資料

西之川(愛媛県西条市, 四国)の蘚苔類

岩田和鷹¹・西村直樹²

Bryophytes of Nishinokawa (Saijo-shi, Ehime-ken, Shikoku)

Kazutaka IWATA¹ & Naoki NISHIMURA²

Abstract: An examination of 257 bryophyte specimens obtained from the Nishinokawa (33.480671 N, 133.091489 E) area of Saijo-shi, Ehime-ken, Shikoku, revealed 86 moss species of 63 genera in 31 families, and 34 hepatic species of 29 genera in 20 families. Among them, two endangered species, *Campylopus fragilis* (VU) and *Cyathophorella hookeriana* (NT), listed in Red Data Book 2014, edited by the Ministry of the Environment, Japan, were confirmed. In addition, the following seven species listed in the Red Data Book of Ehime Prefecture (2014) were also found: two endangered species (CR+EN) (*Scopelophila ligulata* and *Jungermannia vulcanicola*), three VU species (*Campylopus fragilis*, *Scopelophila cataractae*, and *Bartramopsis lescurii*), and two NT species (*Hylocomium splendens* and *Duthiella speciosissima*).

I. はじめに

石鎚山系の蘚苔類相については、樋口(2000)、古木(2000)が標高1500m以上に生育する蘚苔類を報告している。まとまった報告はほかに無く、標高1500mより低標高における蘚苔類相についてはまだ明らかにされていない。

西之川は愛媛県西条市を流れる加茂川の上流、石鎚山系瓶ヶ森の山麓に位置する集落の地名である。この地で、本流の加茂川に御塔谷(おとうだに)、東之川谷(ひがしのかわだに)、瓶壺谷(かめつぼだに)などの複数の支流が流れ込み(図1)、空中湿度が高い環境となっている。

瓶壺谷と名古瀬溪谷の赤谷では、岩が赤褐色をしている谷が見られ(図2)、石鎚山系の三波川変成帯に散在した鉱山跡から流出した鉄分に由来すると考えられる。さらに、大宮神社や御塔谷右岸には石灰質を含んだ岩壁がある。また神社横の自然の家跡地の広場には、石灰質を含んだコンクリート再利用材の砂利がグラウンドに撒かれている。このように、西之川は湿潤な環境と様々な地質が存在し、豊かな蘚苔類相を育んでいると推察される。

今回は石鎚山系の低標高地における蘚苔類相を明らかにすることを目的とし、2017~2019年にかけて、西之川周辺(北緯33.480671, 東経133.091489)の大宮神社や自然の家跡地から御塔谷入口付近(標高440m)、瓶壺谷出会い(480m)、赤谷(530m)を調

査した(図1)。

II. 結果

本調査の結果、257点の標本を採集した。採集した標本を同定した結果、蘚類31科63属86種、苔類20科29属34種を確認できたので報告する。このうち環境省(編)(2015)に記載されている絶滅のおそれのある種としては、絶滅危惧II類(VU)のマユハゲゴケと準絶滅危惧(NT)のコキジノオゴケの2種が確認された。また、愛媛県レッドデータブック改訂委員会(2014)(目録中では愛媛県(2014)として引用する)に記載されている種は、絶滅危惧種I類(CR+EN)のイワマセンボンゴケ、チャツボミゴケ、絶滅危惧II類(VU)のマユハゲゴケ、ホンモンジゴケ、フウリンゴケ、準絶滅危惧(NT)のイワダレゴケ、マツムラゴケの計7種を確認した。特徴などについては、目録中のそれぞれの種の項に付記した。

III. 西之川の蘚苔類目録

科の配列及び属の所属、学名及び和名は岩月(編)(2001)を参考にした。属名と学名はアルファベット順に配列し、学名および和名の後に採集地を示し、括弧内に採集者略号、標本番号、生育基物を示した。なお、図1に示した詳細な調査地点がラベルに明記されていない標本は、全て「西之川」と表示した。採集者は岩田和鷹(ki)、西村直樹(nm)、立石幸敏(yt)

¹ NPO法人西条自然学校, 〒793-0214 愛媛県西条市中奥1-25-1. NPO Saijo Nature School, 1-25-1, Nakaoku, Saijo-shi, Ehime-ken, 793-0214, Japan.

² オカモスハウス, 〒700-0812 岡山県岡山市北区出石町2丁目1-15. Okayama Moss Club House, 1-15, Izushi-cho 2-chome, Kita-ku, Okayama-shi, Okayama-ken, 700-0812, Japan.

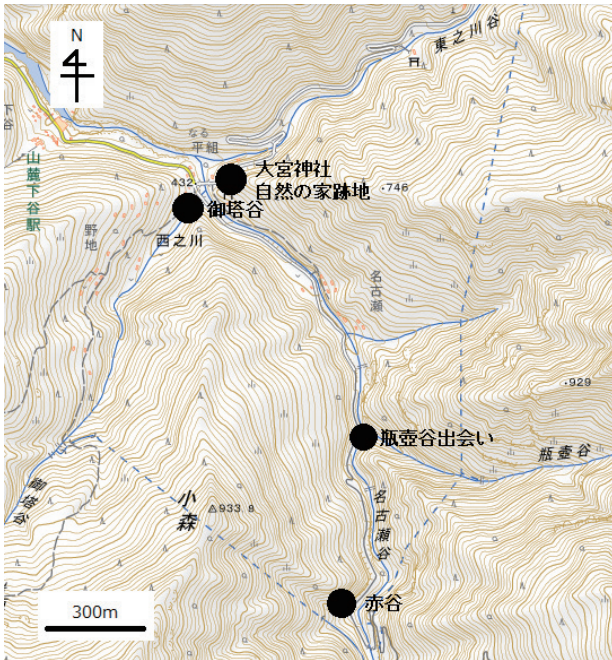


図1. 西之川の主な調査地(国土地理院地図1/25000).



図2. 西之川赤谷.

と略した。本目録の証拠標本は、立石氏採集品は広島大学大学院理学系研究科植物標本庫(HIRO)に保管され、他の標本は岩田、西村それぞれの個人標本庫に保管されている。

蘚類

Buxbaumiaceae キセルゴケ科

Diphyscium fulvifolium Mitt. イクビゴケ 西之川(ki-3319 土上), 御塔谷(yt-35352 岩壁, yt-35353 岩壁)。

Polytrichaceae スギゴケ科

Atrichum undulatum (Hedw.) P.Beauv. ナミガタタチゴケ 西之川(ki-3311 土上)。

Atrichum yakushimense (Horik.) Mizush. ヤクシマタチゴケ 御塔谷右岸(yt-35358 岩壁)。

Bartramiopsis lescurii (James) Kindb. フウリンゴケ 名



図3. フウリンゴケ. *Bartramiopsis lescurii* (James) Kindb.



図4. イワマセンボンゴケ. *Scopelophila ligulata* (Spruce) Spruce



図5. コジノオゴケ. *Cyathophorella hookeriana* (Griff.) M.Fleisch

古瀬赤谷(ki-3178 土上), 名古瀬溪谷瓶壺谷出合い(yt-35349 岩壁)。

愛媛県(2014)では絶滅危惧II類(VU)に指定されている。亜高山帯に分布する種であるが、標高480m, 530mと低い場所で生育を確認した。本種の特徴は葉の基部が鞘状に広がっており、鞘部には細かい毛が並ぶことである(図3)。

Pogonatum cirratum (Sw.) Brid. ホウライシギゴケ 西之川(ki-3336 土上).

Pogonatum inflexum (Lindb.) Sande Lac. コシギゴケ 西之川(ki-3179・3332 土上, ki-3341 腐植土, ki-3351 岩上).

Polytrichastrum formosum (Hedw.) G.L.Sm. オオシギゴケ 名古瀬溪谷瓶壺谷出合い(yt-35343 岩壁).

Fissidentaceae ホウオウゴケ科

Fissidens adelphinus Besch. コホウオウゴケ 西之川(ki-3350・3367 岩上).

Fissidens bryoides Hedw. var. *lateralis* (Broth.) Z.Iwats. & Tad.Suzuki ツクシホウオウゴケ 西之川(ki-3386 岩上).

Fissidens gymnogynus Besch. ヒメホウオウゴケ 大宮神社(yt-35373 樹幹).

Fissidens nobilis Griff. ホウオウゴケ 西之川(ki-3352・3363・3529・4640 岩上), 御塔谷右岸(yt-35357 岩壁).

Fissidens taxifolius Hedw. キャラボクゴケ 西之川(ki-3370 土上).

Bryoxiphiaceae エビゴケ科

Bryoxiphium norvegicum (Brid.) Mitt. subsp. *japonicum* (Berggr.) A.Löve & D.Löve エビゴケ 西之川(ki-3348 岩壁), 御塔谷右岸(yt-35355 岩壁).

Seligeriaceae キヌシッポゴケ科

Blindia japonica Broth. コシッポゴケ 瓶壺谷(yt-35345 岩壁).

Dicranaceae シッポゴケ科

Campylopus fragilis (Brid.) Bruch & Schimp. マユハケゴケ 大宮神社(ki-4672 土上).

環境省(編)(2015)では絶滅危惧II類(VU)に指定され, 愛媛県(2014)では絶滅危惧I類(CR+EN)に指定されている. 大宮神社横の尾根を削り, 造成された広場の土上で少量の生育を確認した. 本種の特徴は, 茎の先端に小さな葉のような無性芽を多くつけることである.

Campylopus japonicus Broth. ヤマトフデゴケ 西之川(ki-4639 岩上).

Campylopus umbellatus (Arn.) Paris フデゴケ 西之川(ki-3171 岩壁, ki-3391 土上).

Dicranum leiodontum Cardot ナスシッポゴケ 御塔谷左岸(yt-35368 樹幹).

Dicranella heteromalla (Hedw.) Schimp. ススキゴケ 大宮神社(ki-4670 岩壁).

Leucobryaceae シラガゴケ科

Leucobryum juniperioides (Brid.) Müll.Hal. ホソバオキナゴケ 西之川(ki-3334, 3369 土上).

Pottiaceae センボンゴケ科

Hyophila propagulifera Broth. ハマキゴケ 西之川(ki-3298 コンクリート上).

Scopelophila cataractae (Mitt.) Broth. ホンモンジゴケ

大宮神社(ki-4638 岩上, yt-35374 石垣).

愛媛県(2014)では絶滅危惧II類(VU)に指定されている. 銅などの重金属を含む岩上や土上に生育する銅ゴケの一種である. 大宮神社は銅葺の屋根が使われており, 雨水の落ちる石垣上での生育を確認した. 銅ゴケはまとまった大きな純群落を形成することが多い. 本種の特徴は葉先が尖ることである.

Scopelophila ligulata (Spruce) Spruce イワマセンボンゴケ 名古瀬溪谷赤谷(ki-3108 岩壁).

愛媛県(2014)では絶滅危惧I類(CR+EN)に指定されている. ホンモンジゴケと同様に銅ゴケの一種とされている. 赤谷では沢沿いにある大きな岩の側面に群落を形成しており, この一か所だけで生育を確認した. ホンモンジゴケよりも茎や葉のサイズが大きく, 葉先はより丸くなることが本種の特徴である(図4).

Timmia anomala (Bruch & Schimp.) Limpr. センボンウリゴケ 西之川(ki-4664 岩壁), 御塔谷右岸(yt-35361 岩壁).

Trichostomum platyphyllum (Broth. ex Iisiba) P.C.Chen ムツコネジレゴケ 御塔谷右岸(yt-35362 岩壁).

Grimmiaceae ギボウシゴケ科

Ptychomitrium dentatum Mitt. ハチデレゴケ 名古瀬溪谷瓶壺谷出合い(yt-35342 岩壁).

Racomitrium barbuloides Cardot コバノスナゴケ 名古瀬溪谷赤谷(ki-3181 岩壁).

Racomitrium fasciculare (Hedw.) Brid. ミヤマスナゴケ 西之川(ki-4659 岩上).

Racomitrium japonicum (Dozy & Molk.) Dozy & Molk. エゾスナゴケ 大宮神社(ki-4637 土上).

Funariaceae ヒョウタンゴケ科

Funaria hygrometrica Hedw. ヒョウタンゴケ 自然の家跡(ki-4669 土上).

Bryaceae ハリガネゴケ科

Anomobryum filiforme (Griff.) A.Jaeger ヒメギンゴケモドキ 自然の家跡(ki-4668 土上).

Bryum argenteum Hedw. ギンゴケ 西之川(ki-3393 コンクリート上).

Bryum capillare Hedw. ハリガネゴケ 西之川(ki-3301 腐木上, ki-3314 土上).

Mniaceae チョウチンゴケ科

Mnium lycopodioides (Hook.) Schwägr. ナメリチョウチンゴケ 西之川(ki-3330 腐植土上, ki-3360 岩上).

Mnium orientale R.E.Wyatt, Odrzykoski & T.J.Kop. トウヨウチョウチンゴケ 名古瀬溪谷赤谷(ki-4898 岩壁), 名古瀬溪谷瓶壺谷出合い(yt-35350 岩壁).

Plagiomnium acutum (Lindb.) T.J.Kop. コツボゴケ 西之川(ki-3377 土上).

Plagiomnium maximoviczii (Lindb.) T.J.Kop. ツルチョウチンゴケ 西之川(ki-3353 腐植土上).

Plagiomnium vesicatum (Besch.) T.J.Kop. オオバチヨ

ウチンゴケ 名古瀬溪谷赤谷(ki-4900 岩上).
Rhizomnium hattorii T.J.Kop. ハットリチョウチンゴ
 ケ 名古瀬溪谷瓶壺谷出会い(yt-35348 岩壁).
Trachycystis microphylla (Dozy & Molk.) Lindb. コバノ
 チョウチンゴケ 西之川(ki-3312 土上).

Rhizogoniaceae ヒノキゴケ科

Pyrrhobryum spiniforme (Hedw.) Mitt. var. *badakense*
 (M.Fleisch.) Manuel ヒロハヒノキゴケ 西之川
 (ki-3333 岩上).

Bartramiaceae タマゴケ科

Bartramia pomiformis Hedw. タマゴケ 西之川(ki-3310
 土上).
Philonotis thwaitesii Mitt. コツクシサワゴケ 西之川
 (ki-3299・3309 土上).

Orthotrichaceae タチヒダゴケ科

Amphidium mougeotii (Bruch & Schimp.) Schimp. イヌ
 カメゴケ 西之川(ki-3531 岩壁), 御塔谷右岸
 (yt-35354 岩壁).
Orthotrichum consobrinum Cardot タチヒダゴケ 西之
 川(ki-4662 樹幹).
Ulotia crispa (Hedw.) Brid. カラフトキンモウゴケ 西
 之川(ki-3383 樹幹).

Hedwigiaceae ヒジキゴケ科

Hedwigia ciliata (Hedw.) Ehrh. ex P.Beauv. ヒジキゴケ
 西之川(ki-4634 岩上).

Cryphaeaceae イトヒバゴケ科

Forsstroemia trichomitria (Hedw.) Lindb. スズゴケ 西
 之川(ki-4661 樹幹).

Trachypodaceae ムジナゴケ科

Duthiella speciosissima Broth. ex Cardot マツムラゴケ
 御塔谷右岸(ki-3354・3355 腐植土上).

愛媛県(2014)では準絶滅危惧(NT)に指定されて
 いる. 湿度の高い林内に生育する種で, 特に石灰岩
 地で多く見られる. 林内にある岩の上に堆積した腐
 植土上や岩壁に生育していた. 採集した場所は大雨
 時に水が流れるため土や石がたまり, 生育量が減少
 している. 本種は大型のコケで生育基物から垂れ下
 がるように伸びる. また葉先は細長く伸び, 葉の上
 部が波打つことが特徴である.

Neckeraceae ヒラゴケ科

Homalia trichomanoides (Hedw.) Schimp. var. *japonica*
 (Besch.) S.He ヤマトヒラゴケ 名古瀬溪谷赤谷
 (ki-4899 岩上), 御塔谷右岸(yt-35365 岩壁).
Neckera fauriei Cardot サイシュウヒラゴケ 大宮神社
 (yt-35372 樹幹).
Neckera humilis Mitt. チャボヒラゴケ 西之川(ki-3305
 コンクリート上).
Neckera nakazimae (Isiba) Nog. モロハヒラゴケ 御塔
 谷左岸(yt-35366 樹幹).
Neckeropsis nitidula (Mitt.) M.Fleisch. リボンゴケ 西

之川(ki-3375 石垣, ki-3380 岩上).

Thamnobryaceae オオトラノオゴケ科

Thamnobryum subseriatum (Mitt. ex Sande Lac.) B.C.Tan
 オオトラノオゴケ 西之川(ki-3376 石垣).

Lembophyllaceae トラノオゴケ科

Isothecium subdiversiforme Broth. ヒメコクサゴケ 西
 之川(ki-3335・3362 岩上).

Hookeriaceae アブラゴケ科

Distichophyllum maibarae Besch. ツガゴケ 西之川
 (ki-3368 岩上), 御塔谷右岸(yt-35363 岩壁).
Hookeria acutifolia Hook. & Grev. アブラゴケ 西之川
 (ki-3329 岩上).

Hypopterygiaceae クジャクゴケ科

Cyathophorella hookeriana (Griff.) M.Fleisch. コキジ
 ノオゴケ 西之川(ki-3387 岩上), 御塔谷右岸
 (yt-35364 岩壁).

環境省(編)(2015)では絶滅危惧II類に指定されて
 いる. 暖地の湿度の高い場所に生育するコケの一種
 である. 西之川では岩上や樹幹に多く生育する. 本
 種の特徴は茎から横に広がる側葉と茎の腹側に腹葉
 があり, 側葉の葉縁には小さな鋸歯があり葉先は細
 く, 短くとがることである(図5).

Theliaceae ヒゲゴケ科

Fauriella tenuis (Mitt.) Cardot エダウロコゴケ 西之川
 (ki-3390 腐木上).

Thuidiaceae シノブゴケ科

Anomodon giraldii Müll.Hal. オオギボウシゴケモドキ
 西之川(ki-3378・3381 岩上).
Boulaya mittenii (Broth.) Cardot チャボスズゴケ 西之
 川(ki-4660 樹幹).
Haplocladium microphyllum (Hedw.) Broth. コメバキノ
 ゴケ 自然の家跡(ki-4665 土上).
Haplohymenium pseudo-triste (Müll.Hal.) Broth. コバノ
 イトゴケ 西之川(ki-3382 樹幹, ki-3397・4632
 岩上).
Haplohymenium triste (Ces.) Kindb. イワイトゴケ 御
 塔谷左岸(yt-35367 樹幹).
Herpetineuron tocoae (Sull. & Lesq.) Cardot ラセンゴ
 ケ 西之川(ki-3396 岩上).
Thuidium cymbifolium (Dozy & Molk.) Dozy & Molk.
 ヒメシノブゴケ 西之川(ki-3303 土上, ki-3364
 岩上).
Thuidium kanedae Sakurai トヤマシノブゴケ 西之川
 (ki-3320 枝上).
Thuidium sparsifolium (Mitt.) A.Jaeger チャボシノブゴ
 ケ 西之川(ki-3385 岩上).

Brachytheciaceae アオギヌゴケ科

Bryhnia novae-angliae (Sull. & Lesq.) Grout ヤノネゴ
 ケ 西之川(ki-3346 岩上, ki-3372 腐植土上).
Myuroclada maximowiczii (Borcz.) Steere & W.B.Schofield

ネズミノオゴケ 西之川(ki-3304 土上).

Palamocladium leskeoides (Hook.) E.Britton アツブサゴケモドキ 西之川(ki-4630 岩上), 御塔谷右岸(yt-35360 岩壁).

Entodontaceae ツヤゴケ科

Entodon sullivantii (Müll.Hal.) Lindb. ホソミツヤゴケ 西之川(ki-3388 岩上).

Entodon viridulus Cardot ミドリツヤゴケ 西之川(ki-4633 岩上).

Plagiotheciaceae サナダゴケ科

Plagiothecium euryphyllum (Cardot & Thér.) Z.Iwats. オオサナダゴケモドキ 西之川(ki-3300 土上, ki-3321 腐木上, ki-3326 岩上).

Sematophyllaceae ナガハシゴケ科

Brotherella henonii (Duby) M.Fleisch. カガミゴケ 西之川(ki-3324 土上, ki-3371・3373樹幹).

Pylaisiadelphina tenuirostris (Bruch & Schimp.) W.R.Buck コモチイトゴケ 御塔谷左岸(yt-35371 樹幹).

Hypnaceae ハイゴケ科

Ctenidium capillifolium (Mitt.) Broth. クシノハゴケ 西之川(ki-3361・3530 岩上), 御塔谷右岸(nn-13587 岩壁).

Eurohypnum leptothallum (Müll.Hal.) Ando ミヤマハイゴケ 西之川(ki-3392 土上), 名古瀬(yt-35351 石垣), 御塔谷左岸(yt-35370 石垣).

Gollania ruginosa (Mitt.) Broth. シワラッコゴケ 西之川(ki-3302 土上).

Hypnum cupressiforme Hedw. ハイヒバゴケ 大宮神社(nn-13584 樹幹).

Hypnum lindbergii Mitt. エゾハイゴケ 名古瀬溪谷瓶壺谷出合い(yt-35344 岩壁).

Hypnum plumaeforme Wilson ハイゴケ 西之川(ki-4629 腐木上), 大宮神社(nn-13586 石垣上面), 御塔谷左岸(nn-13588, 石垣上面).

Pseudotaxiphyllum pohliaecarpum (Sull. & Lesq.) Z.Iwats. アカイチイゴケ 西之川(ki-3325・3338 岩上).

Taxiphyllum cuspidifolium (Cardot) Z.Iwats. トガリバイチイゴケ 西之川(ki-3379 岩上).

Hylocomiaceae イワダレゴケ科

Hylocomium splendens (Hedw.) Schimp. イワダレゴケ 名古瀬溪谷瓶壺谷(yt-35346 腐植土上).

愛媛県(2014)では準絶滅危惧(NT)に指定されている. 高山から亜高山に生育するコケの一種であるが, 西之川では標高480mと低い場所で確認された. 本種の特徴は新芽が前年の茎の途中から斜上し, 階段状に伸びることである.

苔類

Pseudolepicoleaceae マツバウロコゴケ科

Blepharostoma minus Horik. チャボマツバウロコゴケ 名古瀬溪谷赤谷(ki-4897 岩上, ki-4920 土上).

Lepidoziaceae ムチゴケ科

Bazzania denudata (Torr. ex Lindenb.) Trevis. タマゴバムチゴケ 名古瀬溪谷赤谷(ki-4918 樹幹).

Bazzania pompeana (Sande Lac.) Mitt. ムチゴケ 西之川(ki-3322 腐植土上).

Bazzania tridens (Reinw., Blume & Nees) Trevis. コムチゴケ 西之川(ki-3323 腐植土上, ki-3374 樹の根).

Kurzia makinoana (Steph.) Grolle コスギバゴケ 西之川(ki-4930 腐植土上).

Calypogeiaceae ツキヌキゴケ科

Calypogeia integrastipula Steph. ミヤマホラゴケモドキ 西之川(ki-4935 腐植土上).

Calypogeia tosana (Steph.) Steph. トサホラゴケモドキ 西之川(ki-3315・3337・4932 岩上), 名古瀬溪谷赤谷(ki-4906 土上).

Cephaloziaceae ヤバネゴケ科

Cephalozia otaruensis Steph. オタルヤバネゴケ 名古瀬溪谷赤谷(ki-4910 岩上).

Odontoschisma denudatum (Mart.) Dumort. クチキゴケ 名古瀬溪谷赤谷(ki-4917 樹幹).

Jungermanniaceae ツボミゴケ科

Gymnocolea inflata (Huds.) Dumort. ヘリトリウロコゴケ 名古瀬溪谷赤谷(ki-4924 岩上).

Jungermannia infusca (Mitt.) Steph. オオホウキゴケ 名古瀬溪谷赤谷(ki-4933岩上).

Jungermannia vulcanicola (Schiffn.) Steph. チャツボミゴケ 名古瀬溪谷赤谷(ki-4908 岩上).

愛媛県(2014)では絶滅危惧種I類(CR+EN)に指定されている. 銅ゴケの一種であり, 赤谷の水の流れる岩上に多く群生している. 本種の特徴は茎が直立し, 鋸歯のない腎臓系の葉が茎の両側に接してつくことである.

Lophozia cornuta (Steph.) S.Hatt. オヤコゴケ 西之川(ki-3317 土上).

Nardia subclavata (Steph.) Amakawa オリーブツボミゴケ 名古瀬溪谷赤谷(ki-4907 岩上).

Scapaniaceae ヒシャクゴケ科

Diplophyllum serrulatum (Müll.Frib.) Steph. ノコギリコオイゴケ 西之川(ki-3331 樹の根).

Scapania stephanii Müll.Frib. チャボヒシャクゴケ 名古瀬溪谷赤谷(ki-4894・4923 岩上).

Geocalycaceae ウロコゴケ科

Heteroscyphus planus (Mitt.) Schiffn. ツクシウロコゴケ 名古瀬溪谷赤谷(ki-4905 岩上).

Plagiochilaceae ハネゴケ科

Plagiochila sciophila Nees ex Lindenb. コハネゴケ 西之川(ki-3356 岩上).

Radulaceae ケビラゴケ科

Radula constricta Steph. クビレケビラゴケ 名古瀬溪谷赤谷(ki-4913 樹幹).

Lepidolaenaceae サワラゴケ科

Trichocoleopsis sacculata (Mitt.) S.Okamura イヌムクムクゴケ 名古瀬溪谷赤谷(ki-3186 岩上).

Porellaceae クラマゴケモドキ科

Macvicaria ulophylla (Steph.) S.Hatt. チヂミカヤゴケ 大宮神社(ki-4928 樹幹).

Porella densifolia (Steph.) S.Hatt. var. *fallax* (C.Massal.) S.Hatt. シゲリクラマゴケモドキ 名古瀬溪谷赤谷(ki-4914 樹幹).

Frullaniaceae ヤスデゴケ科

Frullania tamarisci (L.) Dumort. subsp. *obscura* (Verd.) S.Hatt. シダレヤスデゴケ 名古瀬溪谷赤谷(ki-4915 岩上).

Frullania muscicola Steph. カラヤスデゴケ 大宮神社(ki-4925 岩上).

Lejeuneaceae クサリゴケ科

Cololejeunea ornata A.Evans ヤマナカヨウジョウゴケ 名古瀬溪谷赤谷(ki-5039 樹幹).

Drepanolejeunea ternatensis (Gottsche) Steph. ナンヨウサンカクゴケ 大宮神社(ki-5040 樹幹).

Lejeunea japonica Mitt. ヤマトコミミゴケ 大宮神社(ki-4927 樹幹), 名古瀬溪谷赤谷(ki-4901 コンクリート上).

Haplomitriaceae コマチゴケ科

Haplomitrium mnioides (Lindb.) R.M.Schust. コマチゴケ 西之川(ki-3359 土上).

Pelliaceae ミズゼニゴケ科

Pellia neesiana (Gottsche) Limpr. エゾミズゼニゴケ 名古瀬溪谷赤谷(ki-4919 土上).

Pallaviciniaceae クモノスゴケ科

Pallavicinia subciliata (Austin) Steph. クモノスゴケ 西之川(ki-3347・4903 岩上).

Metzgeriaceae フタマタゴケ科

Metzgeria temperata Kuwah. コモチフタマタゴケ 名古瀬溪谷(ki-4911 樹幹, ki-4916 岩上).

Conocephalaceae ジャゴケ科

Conocephalum japonicum (Thunb.) Grolle ジャゴケ 西之川(ki-3537 土上).

Aytoniaceae ジンガサゴケ科

Reboulia hemisphaerica (L.) Raddi subsp. *orientalis* R.M. Schust. ジンガサゴケ 西之川(ki-3536 岩壁).

Marchantiaceae ゼニゴケ科

Marchantia paleacea Bertol. subsp. *diptera* (Nees & Mont.) Inoue フタバネゼニゴケ 西之川(ki-3532 土上, ki-3533 岩上).

謝辞

苔類の同定に協力していただいた千葉県立中央博物館の古木達郎博士及び田村英子さん(岡山市)に感謝いたします。また、今回の報告には立石幸敏氏(岡山県津山市)が生前に採集した標本も使用させていただきました。筆者の一人、岩田は、立石氏からフィールドにおいて様々なことを教えていただきました。この場をおかりして感謝の気持ちと、ご冥福をお祈りいたします。

引用文献

愛媛県レッドデータブック改訂委員会(2014). 愛媛県の絶滅のおそれのある野生生物. 愛媛県県民環境部環境局自然保護課, 愛媛.
古木達郎(2000). 四国石鎚山の苔類. 国立科学博物館専報 33: 55-64.
樋口正信(2000). 四国石鎚山の蘚類. 国立科学博物館専報 33: 41-53.
岩月善之助(編)(2001). 日本の野生植物 コケ. 平凡社, 東京.
環境省(編)(2015). レッドデータブック2014 9 植物II(蘚苔類・藻類・地衣類・菌類). ぎょうせい, 東京.

要約

愛媛県西条市西之川周辺より得られた257点の蘚苔類標本を精査した結果, 蘚類31科63属86種, 苔類20科29属34種を確認できた。このうち, 絶滅危惧種として, 環境省(編)(2015)に記載されている絶滅危惧II類のマユハケゴケと準絶滅危惧のコキジノオゴケの2種を確認した。また, 愛媛県(2014)のレッドデータブックに記載されている種では, 絶滅危惧種I類のイワマセンボンゴケ, チャツボミゴケ, 絶滅危惧II類のマユハケゴケ, ホンモンジゴケ, フウリンゴケ, 準絶滅危惧のイワダレゴケ, マツムラゴケの計7種を確認した。

(2019年12月2日受理)